

L'enquête de conjoncture de Bank Al-Maghrib au titre du mois de janvier 2023 fait ressortir une baisse mensuelle de l'activité. Ainsi, la production et les ventes auraient diminué et le Taux d'Utilisation des Capacités de production (TUC) se serait établi à 72% après 74% le mois précédent.

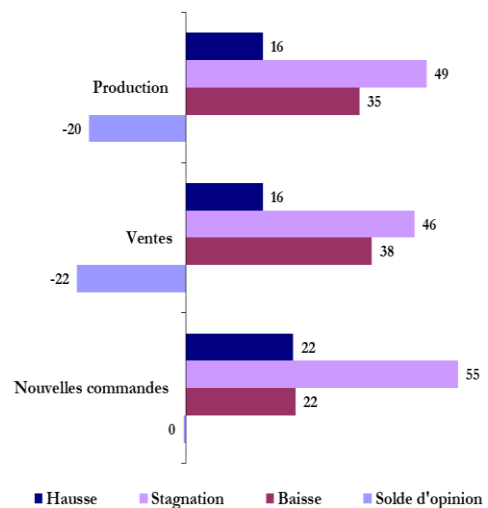
La production et les ventes auraient connu un repli dans l'« agro-alimentaire », dans la « chimie et parachimie » et dans la « mécanique et métallurgie » et une hausse dans le « textile et cuir » et dans l'« électrique et électronique ».

Pour ce qui est des commandes, elles auraient connu une stagnation, recouvrant des hausses dans la « mécanique et métallurgie » et dans l'« électrique et électronique », une stagnation dans le « textile et cuir » et une baisse dans l'« agro-alimentaire » et dans la « chimie et parachimie ».

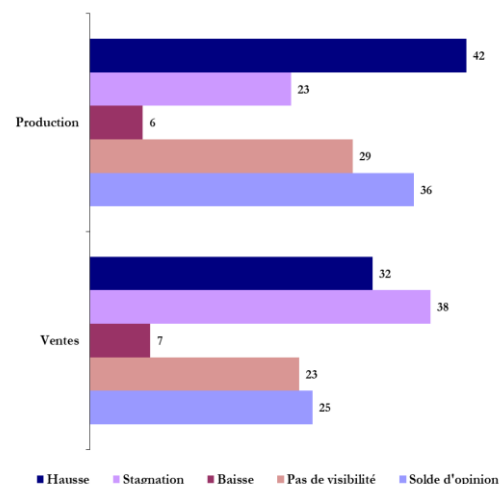
Les carnets de commandes se seraient, pour leur part, situés à des niveaux inférieurs à la normale dans toutes les branches d'activité à l'exception de l'« électrique et électronique » où ils ressortent supérieur à la normale.

Pour les trois prochains mois, les industriels anticipent une amélioration de l'activité. Cependant, 29% des entreprises indiquent ne pas avoir de visibilité quant à l'évolution future de la production et 23% pour ce qui est des ventes.

Graphe 1 : Principaux résultats
(Proportion des répondants en %)



Graphe 2 : Anticipations pour les trois prochains mois
(Proportion des répondants en %)



L'enquête a été menée du 1^{er} au 28 février 2023. Les résultats sont établis sur la base d'un taux de réponse de 65%.

En octobre 2018, l'échantillon de l'enquête mensuelle de conjoncture de Bank Al-Maghrib a fait l'objet d'une révision. Celle-ci a été opérée de manière à assurer la comparabilité des résultats d'un mois à l'autre.

Les résultats de l'enquête sont synthétisés sous forme de soldes d'opinion représentant la différence entre le pourcentage de réponses "Hausse" ou "Supérieur à la Normale" et le pourcentage de réponses "Baisse" ou "Inférieur à la Normale". A titre d'exemple, un solde d'opinion de 2 relatif à la production industrielle signifie que le pourcentage d'entreprises indiquant une amélioration de leur production est supérieur de 2 points à celui des entreprises indiquant une baisse.

Les opinions exprimées sont celles des industriels répondant à l'enquête et ne reflètent pas nécessairement le point de vue de Bank Al-Maghrib.

Tableau 1 : Résultats globaux

	Part des répondants et solde d'opinion (%)									
	Décembre 2022					Janvier 2023				
	Hausse	Stagnation	Baisse	Pas de visibilité	SO*	Hausse	Stagnation	Baisse	Pas de visibilité	SO*
Evolution de la production										
par rapport au mois précédent	20	38	42		-22	16	49	35		-20
au cours des trois prochains mois	35	30	7	29	28	42	23	6	29	36
Evolution des nouvelles commandes	32	32	36		-4	22	55	22		0
Evolution des ventes										
par rapport au mois précédent	36	39	25		11	16	46	38		-22
au cours des trois prochains mois	38	32	6	24	32	32	38	7	23	25
Evolution des prix des produits finis										
par rapport au mois précédent	13	66	21		-8	14	52	34	0	-21
au cours des trois prochains mois	11	49	16	24	-5	26	44	3	28	23

(*) SO : Solde d'opinion (différence entre le pourcentage des réponses "Hausse" ou "Supérieur à la Normale" et le pourcentage des réponses "Baisse" ou "Inférieur à la Normale")

Tableau 2 : Résultats par branche d'activité

	Industries agro-alimentaires					Industries textile et cuir					Industries chimiques et parachimiques					Industries mécaniques et métallurgiques					Industries électriques et électroniques				
	H*	S	B	PV	SO	H	S	B	PV	SO	H	S	B	PV	SO	H	S	B	PV	SO	H	S	B	PV	SO
Evolution de la production																									
par rapport au mois précédent	11	63	26		-14	38	51	11		27	14	39	47		-33	10	50	40		-29	36	46	18		18
au cours des trois prochains mois	21	14	13	52	8	3	45	10	42	-7	59	26	3	11	56	50	22	3	26	47	39	14	0	47	39
Evolution des nouvelles commandes	4	53	42		-39	25	44	30		-5	3	77	19		-16	63	30	7		57	74	22	5		69
Evolution des ventes																									
par rapport au mois précédent	7	60	33		-27	44	42	14		30	15	41	44		-29	12	40	48		-36	36	51	13		23
au cours des trois prochains mois	12	47	16	25	-4	3	56	6	35	-2	58	25	4	12	54	13	41	3	43	10	38	52	0	10	38
Evolution des prix des produits finis																									
par rapport au mois précédent	14	83	4		10	34	56	11		23	7	49	44		-37	13	13	73		-60	32	68	0		32
au cours des trois prochains mois	17	56	3	25	14	0	47	2	51	-2	41	39	5	15	37	11	34	0	55	11	40	50	0	10	40

	Industries agro-alimentaires					Industries textile et cuir					Industries chimiques et parachimiques					Industries mécaniques et métallurgiques					Industries électriques et électroniques				
	Sup. N*	N	Inf. N	NC	SO	Sup. N	N	Inf. N	NC	SO	Sup. N	N	Inf. N	NC	SO	Sup. N	N	Inf. N	NC	SO	Sup. N	N	Inf. N	NC	SO
Niveau des carnets de commandes	2	72	18	1	-16	11	58	31	0	-20	0	77	22	0	-22	0	86	11	3	-10	41	52	7	0	34
Niveau des stocks de produits finis	0	82	13	5	-13	14	59	11	16	2	2	90	8	0	-5	6	90	4	0	1	7	93	0	0	7

(*)H : Hausse ; S : Stagnation ; B : Baisse ; PV : Pas de Visibilité ; Sup.N : Supérieur à la normale ; N : Normal ; Inf. N : Inférieur à la normale ; NC : Non Concerné

Industries agro-alimentaires

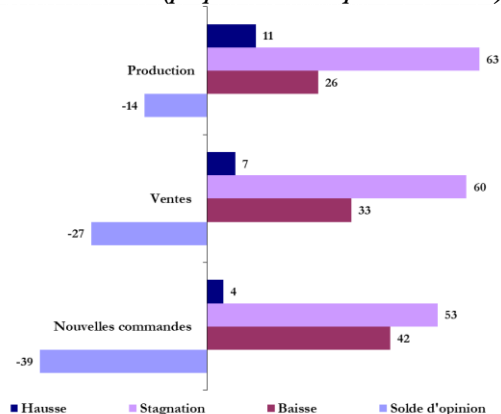
En janvier 2023, la production de la branche « agro-alimentaire » aurait connu un repli, avec un TUC qui se serait situé à 72%.

De même, les ventes auraient enregistré une baisse tant sur le marché local qu'étranger.

Pour ce qui est des commandes, elles auraient reculé, avec un carnet qui se serait situé à un niveau inférieur à la normale.

Pour les trois prochains mois, les chefs d'entreprises s'attendent à une hausse de la production et à une stagnation des ventes. Cependant, plus de la moitié des industriels déclarent des incertitudes quant à l'évolution future de la production et un quart d'entre eux pour ce qui est des ventes.

Graphe 3 : Principaux indicateurs des industries agro-alimentaires (proportion des répondants en %)



Industries textile et cuir

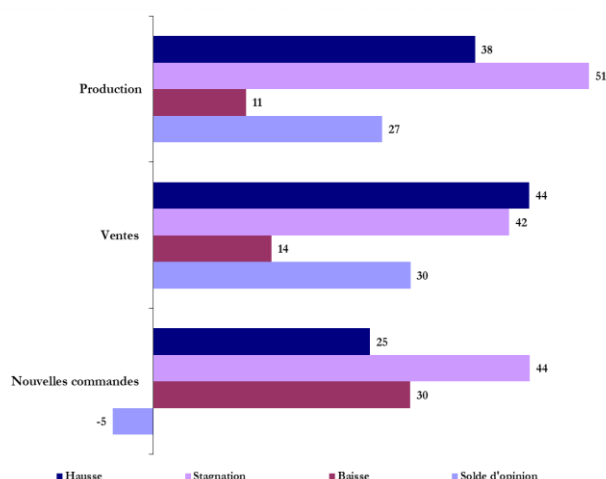
La production de la branche « textile et cuir » aurait enregistré, en janvier 2023, une progression dans l'ensemble des sous-branches. Dans ces conditions, le TUC se serait situé à 81%.

De même, les ventes auraient affiché une progression, reflétant un accroissement des expéditions à l'étranger et une baisse des ventes locales.

Les commandes auraient enregistré une stagnation, recouvrant une diminution dans l'« industrie textile », une stagnation dans l'« industrie de l'habillement et des fourrures » et une hausse l'« industrie du cuir et de la chaussure ». Pour ce qui est du carnet des commandes, il se serait situé à un niveau inférieur à la normale.

Pour les trois prochains mois, les industriels s'attendent à une baisse de la production et à une stagnation des ventes. Toutefois, 42% indiquent un manque de visibilité quant à l'évolution future de la production et 35% pour ce qui est des ventes.

Graphe 4 : Principaux indicateurs des industries textile et cuir (proportion des répondants en %)



Industries chimiques et parachimiques

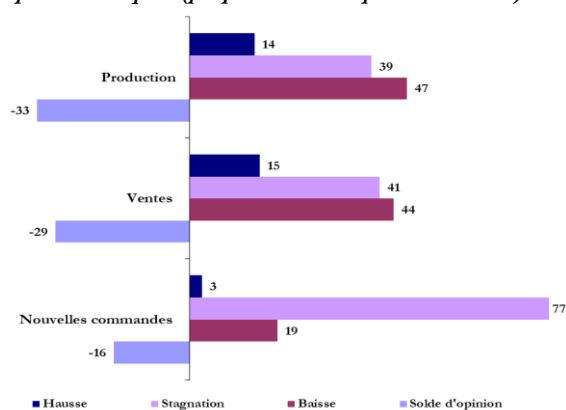
En janvier 2023, la production dans la « chimie et parachimie » aurait reculé et le TUC se serait établi à 72%.

Pour ce qui est des ventes, elles auraient affiché une baisse, reflétant un repli des expéditions à l'étranger et une hausse des ventes locales.

Pour ce qui est des commandes, elles se seraient repliées, avec un carnet qui se serait établi à un niveau inférieur à la normale.

Pour les trois mois à venir, les industriels de la branche anticipent une amélioration de l'activité.

Graphe 5 : Principaux indicateurs des industries chimiques et para-chimiques (proportion des répondants en %)



Industries mécaniques et métallurgiques

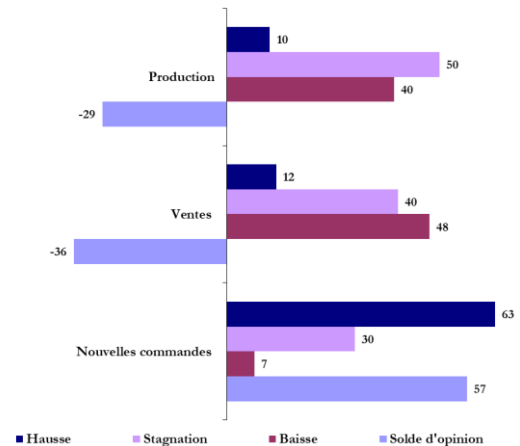
En janvier 2023, la production de la branche « mécanique et métallurgie » aurait baissé et le TUC se serait établi à 71%.

De même, les ventes auraient diminué aussi bien sur le marché local qu'étranger.

En revanche, les commandes auraient augmenté, avec un carnet qui se serait établi à un niveau inférieur à la normale.

Pour les trois prochains mois, les patrons anticipent une hausse de la production et des ventes. Cependant, 26% des entreprises déclarent des incertitudes quant à l'évolution future de la production et 43% pour ce qui est des ventes.

Graph 6 : Principaux indicateurs des industries mécaniques et métallurgiques (proportion des répondants en %)



Industries électriques et électroniques

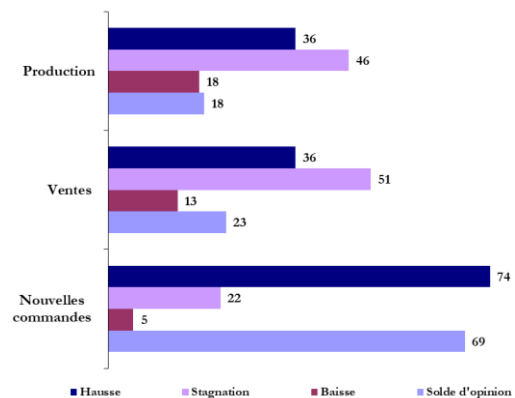
La production de la branche aurait augmenté en janvier et le TUC se serait situé à 73%.

Pour ce qui est des ventes, elles auraient marqué une hausse, recouvrant une augmentation sur le marché étranger et une baisse sur le marché local.

Pour leur part, les commandes auraient progressé, avec un carnet qui se serait situé à un niveau supérieur à la normale.

Pour les trois prochains mois, les industriels indiquent une hausse de la production et des ventes. Toutefois, 47% d'entre eux n'auraient pas de visibilité quant à l'évolution future de la production.

Graph 7 : Principaux indicateurs des industries électriques et électroniques (proportion des répondants en %)



Bank Al-Maghrib

Angle Avenue Benberka et Avenue Annakhil, Hay Ryad - Rabat - Maroc

T é l. (212) 5 37 57 41 04 • F a x (212) 5 37 57 41 11/12

www.bkam.ma

Dépôt légal : 2007 / 0028

Note technique de l'enquête

L'enquête mensuelle de conjoncture industrielle de Bank Al-Maghrib qui a reçu le visa du Comité de Coordination des Etudes Statistiques (CO.CO.E.S) N° 19-07-06-03, est une enquête d'opinion menée auprès d'un échantillon représentatif comprenant près de 400 entreprises industrielles.

Les résultats de l'enquête sont pondérés en utilisant les chiffres d'affaires des entreprises du secteur industriel se rapportant à l'exercice 2016.

L'objectif de l'enquête est de disposer de données dans des délais courts permettant une évaluation de la conjoncture industrielle. Lancée au début de chaque mois, l'enquête recueille les appréciations des chefs d'entreprises sur l'évolution de leur activité par rapport au mois précédent et par rapport au même mois de l'année précédente, ainsi que leurs anticipations quant à son évolution à court terme. Ces données synthétisées ne sont pas corrigées des variations saisonnières.

Pour en savoir plus, voir la [méthodologie](#) et le [calendrier de publication](#) disponibles sur le site de Bank Al-Maghrib.