

L'enquête de conjoncture de Bank Al-Maghrib au titre du mois de février fait ressortir une amélioration de l'activité. Ainsi, la production aurait augmenté et le Taux d'Utilisation des Capacités de production (TUC) se serait établi à 73% après 72% le mois précédent.

La production aurait connu une hausse dans toutes les branches d'activité à l'exception de la « mécanique et métallurgie » où elle aurait plutôt reculé.

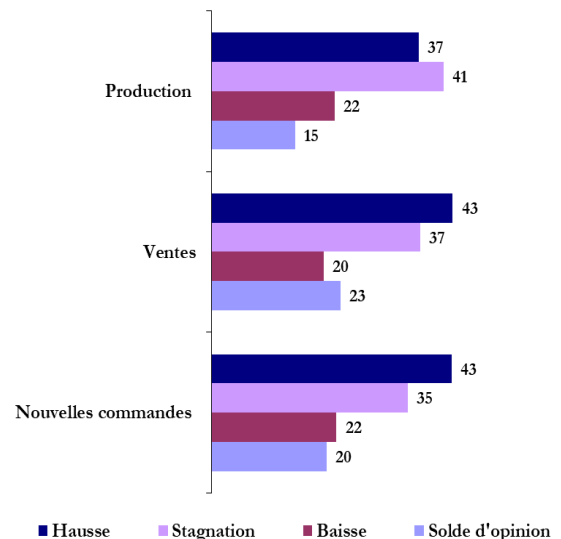
S'agissant des ventes, elles auraient enregistré un accroissement dans toutes les branches hormis l'« agro-alimentaire » et le « textile et cuir » où elles auraient stagné. Par destination, les ventes locales auraient stagné, tandis que celles destinées à l'export se seraient accrues.

Les commandes auraient, pour leur part, connu une hausse, recouvrant des augmentations dans la « chimie et parachimie », dans la « mécanique et métallurgie » et dans l'« électrique et électronique » et des baisses dans le « textile et cuir » et dans l'« agro-alimentaire ».

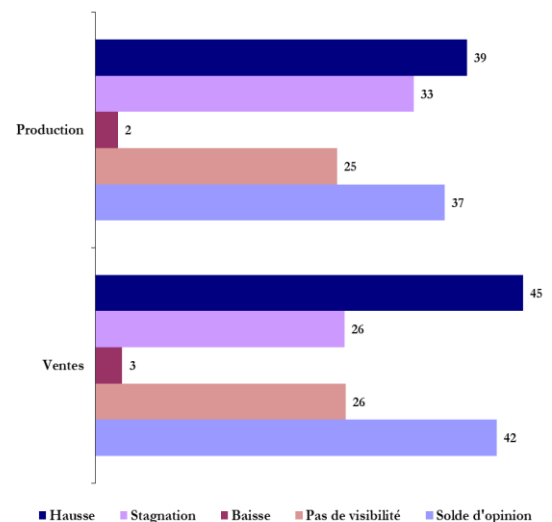
Les carnets de commandes se seraient situés à des niveaux inférieurs à la normale dans toutes les branches d'activité à l'exception de l'« électrique et électronique » où ils ressortent supérieurs à la normale.

Pour les trois prochains mois, les industriels anticipent une amélioration de l'activité, toutefois, un quart des entreprises déclarent des incertitudes quant à l'évolution future de la production et des ventes.

Graphe 1 : Principaux résultats
(Proportion des répondants en %)



Graphe 2 : Anticipations pour les trois prochains mois
(Proportion des répondants en %)



L'enquête a été menée du 1^{er} au 30 mars 2023. Les résultats sont établis sur la base d'un taux de réponse de 63%.

En octobre 2018, l'échantillon de l'enquête mensuelle de conjoncture de Bank Al-Maghrib a fait l'objet d'une révision. Celle-ci a été opérée de manière à assurer la comparabilité des résultats d'un mois à l'autre.

Les résultats de l'enquête sont synthétisés sous forme de soldes d'opinion représentant la différence entre le pourcentage de réponses "Hausse" ou "Supérieur à la Normale" et le pourcentage de réponses "Baisse" ou "Inférieur à la Normale". A titre d'exemple, un solde d'opinion de 2 relatif à la production industrielle signifie que le pourcentage d'entreprises indiquant une amélioration de leur production est supérieur de 2 points à celui des entreprises indiquant une baisse.

Les opinions exprimées sont celles des industriels répondant à l'enquête et ne reflètent pas nécessairement le point de vue de Bank Al-Maghrib.

Tableau 1 : Résultats globaux

	Part des répondants et solde d'opinion (%)									
	Janvier 2023					Février 2023				
	Hausse	Stagnation	Baisse	Pas de visibilité	SO*	Hausse	Stagnation	Baisse	Pas de visibilité	SO*
Evolution de la production										
par rapport au mois précédent	16	49	35		-20	37	41	22		15
au cours des trois prochains mois	42	23	6	29	36	39	33	2	25	37
Evolution des nouvelles commandes	22	55	22		0	43	35	22		20
Evolution des ventes										
par rapport au mois précédent	16	46	38		-22	43	37	20		23
au cours des trois prochains mois	32	38	7	23	25	45	26	3	26	42
Evolution des prix des produits finis										
par rapport au mois précédent	14	52	34		-21	28	62	9		19
au cours des trois prochains mois	26	44	3	28	23	10	60	1	29	8

	Janvier 2023					Février 2023				
	Sup. à la normale	Normal	Inf. à la normale	Non concerné	SO*	Sup. à la normale	Normal	Inf. à la normale	Non concerné	SO*
Niveau des carnets de commandes	4	74	18	1	-14	10	60	29	1	-19
Niveau des stocks de produits finis	3	86	8	2	-5	12	76	8	4	5

(*) SO : Solde d'opinion (différence entre le pourcentage des réponses "Hausse" ou "Supérieur à la Normale" et le pourcentage des réponses "Baisse" ou "Inférieur à la Normale")

Tableau 2 : Résultats par branche d'activité

	Industries agro-alimentaires					Industries textile et cuir					Industries chimiques et parachimiques					Industries mécaniques et métallurgiques					Industries électriques et électroniques				
	H*	S	B	PV	SO	H	S	B	PV	SO	H	S	B	PV	SO	H	S	B	PV	SO	H	S	B	PV	SO
Evolution de la production																									
par rapport au mois précédent	47	25	27		20	32	42	26		6	45	44	11		35	11	52	37		-26	32	52	16		16
au cours des trois prochains mois	14	43	2	41	12	9	42	12	37	-3	52	38	2	8	50	51	20	1	28	49	53	2	0	45	53
Evolution des nouvelles commandes	25	43	31		-6	24	46	30		-6	43	40	16		27	68	16	16		52	48	21	31		17
Evolution des ventes																									
par rapport au mois précédent	32	33	35		-3	17	67	16		0	51	36	13		38	49	33	17		32	42	43	15		27
au cours des trois prochains mois	21	34	3	41	18	9	40	12	39	-3	56	27	2	15	54	60	11	2	27	58	58	24	0	18	58
Evolution des prix des produits finis																									
par rapport au mois précédent	16	75	9		7	17	83	0		17	52	41	7		45	5	74	21		-16	19	81	0		19
au cours des trois prochains mois	2	73	2	23	0	7	45	2	46	5	13	69	2	16	11	10	30	0	59	10	24	58	0	18	24

	Industries agro-alimentaires					Industries textile et cuir					Industries chimiques et parachimiques					Industries mécaniques et métallurgiques					Industries électriques et électroniques				
	Sup. N*	N	Inf. N	NC	SO	Sup. N	N	Inf. N	NC	SO	Sup. N	N	Inf. N	NC	SO	Sup. N	N	Inf. N	NC	SO	Sup. N	N	Inf. N	NC	SO
Niveau des carnets de commandes	7	71	17	5	-10	7	46	46	1	-40	5	59	36	0	-31	14	65	21	0	-7	39	28	33	0	6
Niveau des stocks de produits finis	1	78	7	14	-6	25	35	32	8	-8	2	91	7	0	-5	44	51	4	1	40	5	95	0	0	5

(*) H : Hausse ; S : Stagnation ; B : Baisse ; PV : Pas de Visibilité ; Sup.N : Supérieur à la normale ; N : Normal ; Inf. N : Inférieur à la normale ; NC : Non Concerné

Industries agro-alimentaires

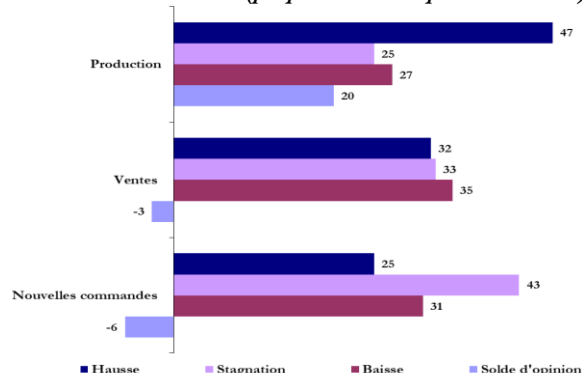
En février 2023, la production de la branche «agro-alimentaire» aurait connu un accroissement, avec un TUC qui se serait situé à 76%.

Pour leur part, les ventes auraient enregistré une stagnation.

Pour ce qui est des commandes, elles auraient reculé, avec un carnet qui se serait situé à un niveau inférieur à la normale.

Pour les trois prochains mois, les chefs d'entreprises s'attendent à une hausse de la production et des ventes. Cependant, 41% des industriels déclarent des incertitudes quant à l'évolution future de la production et des ventes.

Graphe 3 : Principaux indicateurs des industries agro-alimentaires (proportion des répondants en %)



Industries textile et cuir

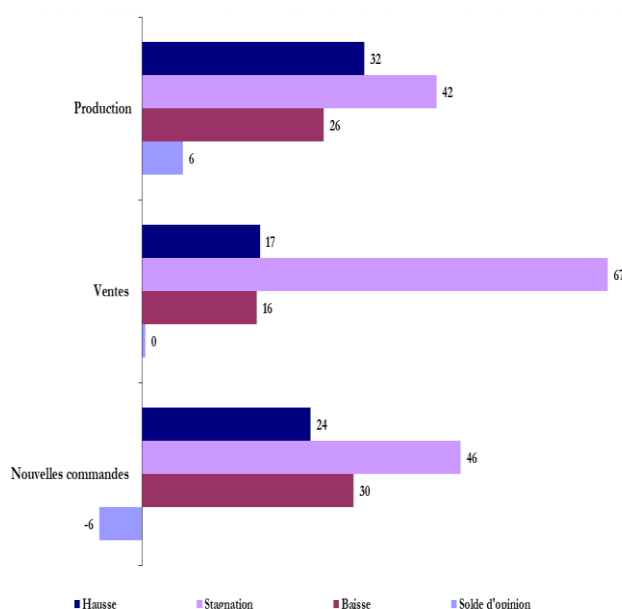
La production de la branche « textile et cuir » aurait enregistré, en février 2023, une progression dans l'ensemble de ses sous-branches, à l'exception de l'«industrie du cuir et de la chaussure» où elle aurait plutôt baissé. Dans ces conditions, le TUC se serait situé à 78%.

Pour ce qui est des ventes, elles auraient affiché une stagnation, reflétant des hausses dans l'«industrie textile» et dans l'«industrie de l'habillement et des fourrures» et un recul dans l'«industrie du cuir et de la chaussure».

Les commandes auraient enregistré une baisse, recouvrant une diminution dans l'«industrie du cuir et de la chaussure», une stagnation dans l'«industrie textile» et une hausse dans l'«industrie de l'habillement et des fourrures». Pour ce qui est du carnet des commandes, il se serait situé à un niveau inférieur à la normale.

Pour les trois prochains mois, les industriels s'attendent à une stagnation de la production et des ventes. Toutefois, 37% indiquent un manque de visibilité quant à l'évolution future de la production et 39% pour ce qui est des ventes.

Graphe 4 : Principaux indicateurs des industries textile et cuir (proportion des répondants en %)



Industries chimiques et parachimiques

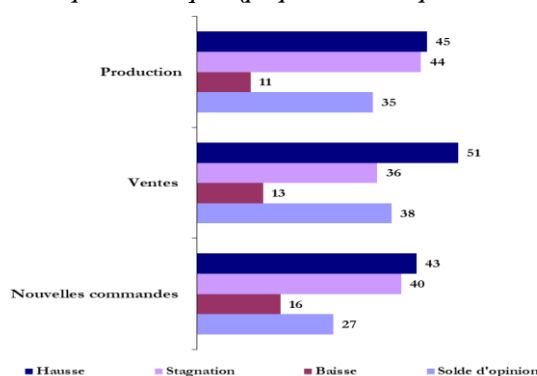
En février 2023, la production dans la « chimie et parachimie » aurait progressé et le TUC se serait établi à 72%.

De même, les ventes auraient affiché une hausse tant sur le marché local qu'étranger.

Pour ce qui est des commandes, elles se seraient accrues, avec un carnet qui se serait établi à un niveau inférieur à la normale.

Pour les trois mois à venir, les industriels de la branche anticipent une amélioration de l'activité.

Gratification 5 : Principaux indicateurs des industries chimiques et para-chimiques (proportion des répondants en %)



Industries mécaniques et métallurgiques

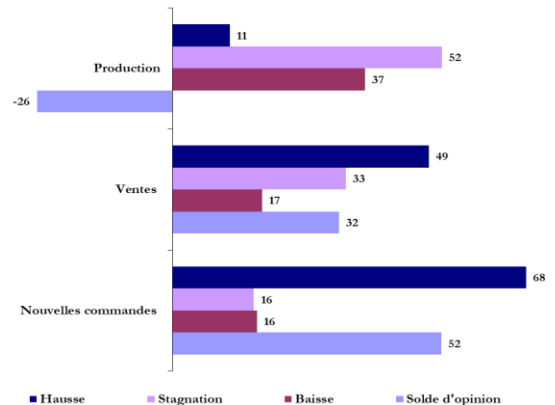
En février 2023, la production de la branche « mécanique et métallurgie » aurait baissé et le TUC se serait établi à 69%.

En revanche, les ventes auraient progressé, résultat d'une hausse des expéditions à l'étranger et d'une stagnation des ventes locales.

De même, les commandes auraient augmenté, avec un carnet qui se serait établi à un niveau inférieur à la normale.

Pour les trois prochains mois, les patrons anticipent une hausse de la production et des ventes. Cependant, 28% des entreprises déclarent des incertitudes quant à l'évolution future de la production et 27% pour ce qui est des ventes.

Graph 6 : Principaux indicateurs des industries mécaniques et métallurgiques (proportion des répondants en %)



Industries électriques et électroniques

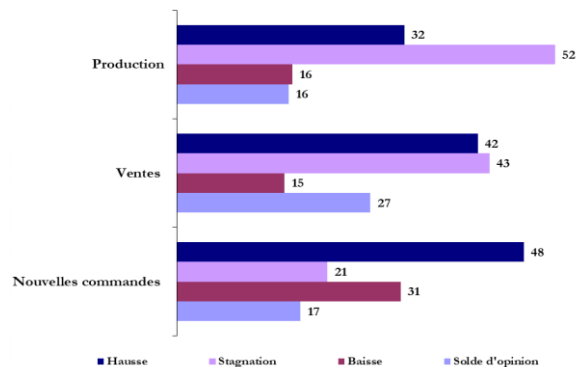
La production de la branche aurait augmenté en février et le TUC se serait situé à 78%.

De même, les ventes auraient enregistré une hausse tant sur le marché local qu'étranger.

Pour leur part, les commandes auraient progressé, avec un carnet qui se serait situé à un niveau supérieur à la normale.

Pour les trois prochains mois, les industriels indiquent une hausse de la production et des ventes. Toutefois, 45% d'entre eux n'auraient pas de visibilité quant à l'évolution future de la production.

Graph 7 : Principaux indicateurs des industries électriques et électroniques (proportion des répondants en %)



Bank Al-Maghrib

Angle Avenue Benberka et Avenue Annakhil, Hay Ryad - Rabat - Maroc

T él. (212) 5 37 57 41 04 • F a x (212) 5 37 57 41 11/12

www.bkam.ma

Dépôt légal : 2007 / 0028

Note technique de l'enquête

L'enquête mensuelle de conjoncture industrielle de Bank Al-Maghrib qui a reçu le visa du Comité de Coordination des Etudes Statistiques (CO.CO.E.S) N° 19-07-06-03, est une enquête d'opinion menée auprès d'un échantillon représentatif comprenant près de 400 entreprises industrielles.

Les résultats de l'enquête sont pondérés en utilisant les chiffres d'affaires des entreprises du secteur industriel se rapportant à l'exercice 2016.

L'objectif de l'enquête est de disposer de données dans des délais courts permettant une évaluation de la conjoncture industrielle. Lancée au début de chaque mois, l'enquête recueille les appréciations des chefs d'entreprises sur l'évolution de leur activité par rapport au mois précédent et par rapport au même mois de l'année précédente, ainsi que leurs anticipations quant à son évolution à court terme. Ces données synthétisées ne sont pas corrigées des variations saisonnières.

Pour en savoir plus, voir la [méthodologie](#) et le [calendrier de publication](#) disponibles sur le site de Bank Al-Maghrib.