

L'enquête de conjoncture de Bank Al-Maghrib au titre du mois de mai fait ressortir une amélioration de l'activité, avec un Taux d'Utilisation des Capacités de production (TUC) qui se serait situé à 73%.

Ainsi, la production aurait enregistré des hausses dans la « chimie et parachimie », dans la « mécanique et métallurgie » et dans l'« électrique et électronique », une stagnation dans l'« agro-alimentaire » et une baisse dans le « textile et cuir ».

Pour ce qui est des ventes, elles auraient marqué une stagnation aussi bien sur le marché local qu'étranger. Par branche, elles auraient connu des hausses dans la « mécanique et métallurgie » et dans l'« électrique et électronique », une stagnation dans l'« agro-alimentaire » et des baisses dans le « textile et cuir » et dans la « chimie et parachimie ».

S'agissant des commandes, elles auraient connu globalement une hausse, traduisant des augmentations dans la « chimie et parachimie », dans la « mécanique et métallurgie » et dans l'« électrique et électronique ». En revanche, des baisses ont été déclarées dans l'« agro-alimentaire » et dans le « textile et cuir ».

Pour leur part, les carnets de commandes se seraient situés à des niveaux inférieurs à la normale dans toutes les branches d'activité sauf dans l'« électrique et électronique » où ils auraient été à un niveau normal.

Pour les trois prochains mois, les industriels anticipent une amélioration de la production et des ventes dans toutes les branches sauf dans le « textile et cuir » où les patrons prévoient une stagnation de la production et une baisse des ventes et dans la « mécanique et métallurgie » où ils s'attendent à une baisse de la production. Toutefois, 22% des entreprises déclarent des incertitudes quant à l'évolution future de la production et 28% pour les ventes.

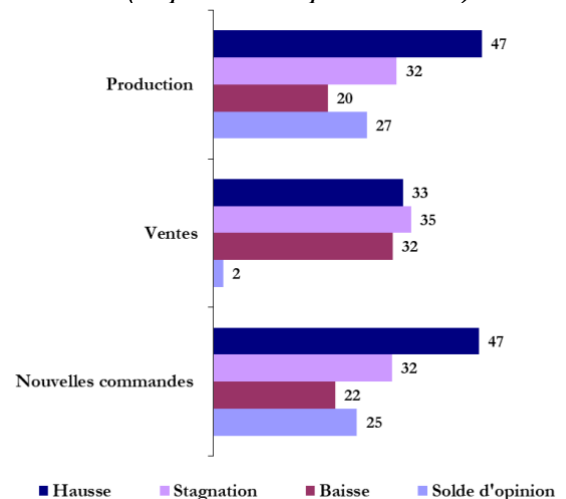
**L'enquête a été menée du 1<sup>er</sup> au 28 juin 2023. Les résultats sont établis sur la base d'un taux de réponse de 58%.**

En octobre 2018, l'échantillon de l'enquête mensuelle de conjoncture de Bank Al-Maghrib a fait l'objet d'une révision. Celle-ci a été opérée de manière à assurer la comparabilité des résultats d'un mois à l'autre.

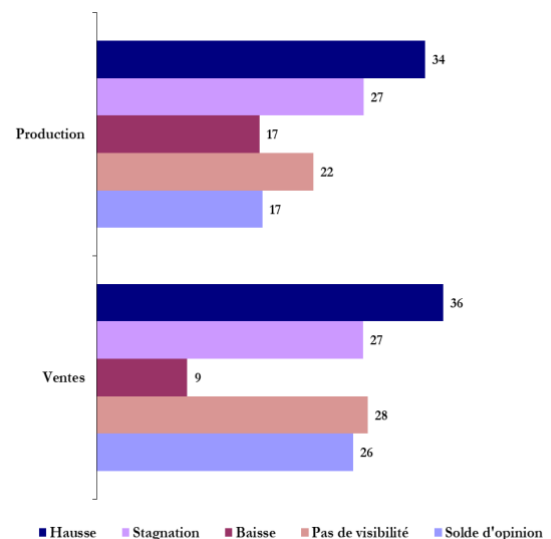
Les résultats de l'enquête sont synthétisés sous forme de soldes d'opinion représentant la différence entre le pourcentage de réponses "Hausse" ou "Supérieur à la Normale" et le pourcentage de réponses "Baisse" ou "Inférieur à la Normale". A titre d'exemple, un solde d'opinion de 2 relatif à la production industrielle signifie que le pourcentage d'entreprises indiquant une amélioration de leur production est supérieur de 2 points à celui des entreprises indiquant une baisse.

Les opinions exprimées sont celles des industriels répondant à l'enquête et ne reflètent pas nécessairement le point de vue de Bank Al-Maghrib.

**Graph 1 : Principaux résultats**  
(Proportion des répondants en %)



**Graph 2 : Anticipations pour les trois prochains mois**  
(Proportion des répondants en %)



**Tableau 1 : Résultats globaux**

	Part des répondants et solde d'opinion (%)									
	Avril 2023					Mai 2023				
	Hausse	Stagnation	Baisse	Pas de visibilité	SO*	Hausse	Stagnation	Baisse	Pas de visibilité	SO*
<b>Evolution de la production</b>										
par rapport au mois précédent	25	37	38		-13	47	32	20		27
au cours des trois prochains mois	40	30	8	21	32	34	27	17	22	17
<b>Evolution des nouvelles commandes</b>	39	44	17		22	47	32	22		25
<b>Evolution des ventes</b>										
par rapport au mois précédent	30	31	39		-9	33	35	32		2
au cours des trois prochains mois	42	33	7	18	35	36	27	9	28	26
<b>Evolution des prix des produits finis</b>										
par rapport au mois précédent	9	72	19	0	-10	8	67	24		-16
au cours des trois prochains mois	16	51	4	28	13	6	62	7	24	-1

	Avril 2023					Mai 2023				
	Sup. à la normale	Normal	Inf. à la normale	Non concerné	SO*	Sup. à la normale	Normal	Inf. à la normale	Non concerné	SO*
<b>Niveau des carnets de commandes</b>	11	63	26	0	-15	5	76	18	0	-13
<b>Niveau des stocks de produits finis</b>	16	66	15	3	1	17	71	10	2	7

(\*) SO : Solde d'opinion (différence entre le pourcentage des réponses "Hausse" ou "Supérieur à la Normale" et le pourcentage des réponses "Baisse" ou "Inférieur à la Normale")

**Tableau 2 : Résultats par branche d'activité**

	Industries agro-alimentaires					Industries textile et cuir					Industries chimiques et parachimiques					Industries mécaniques et métallurgiques					Industries électriques et électroniques				
	H*	S	B	PV	SO	H	S	B	PV	SO	H	S	B	PV	SO	H	S	B	PV	SO	H	S	B	PV	SO
<b>Evolution de la production</b>																									
par rapport au mois précédent	28	44	28		0	14	46	40		-26	51	32	16		35	63	18	19		44	73	27	0		73
au cours des trois prochains mois	22	29	1	48	21	9	50	11	31	-2	48	26	14	12	33	26	27	42	5	-16	46	4	0	50	46
<b>Evolution des nouvelles commandes</b>	19	50	31		-12	22	21	57		-34	59	33	8		51	54	15	31		24	70	28	3		67
<b>Evolution des ventes</b>																									
par rapport au mois précédent	38	29	34		4	14	54	32		-18	32	26	42		-10	28	53	19		8	73	24	3		70
au cours des trois prochains mois	23	37	3	37	20	8	41	24	26	-16	50	24	13	12	36	26	25	6	43	19	56	1	0	42	56
<b>Evolution des prix des produits finis</b>																									
par rapport au mois précédent	2	86	12		-10	3	96	1		2	10	50	40		-29	4	73	23		-20	38	62	0		38
au cours des trois prochains mois	1	68	8	23	-7	8	65	0	27	8	7	81	3	9	4	0	35	18	47	-18	45	20	0	35	45

	Industries agro-alimentaires					Industries textile et cuir					Industries chimiques et parachimiques					Industries mécaniques et métallurgiques					Industries électriques et électroniques				
	Sup. N*	N	Inf. N	NC	SO	Sup. N	N	Inf. N	NC	SO	Sup. N	N	Inf. N	NC	SO	Sup. N	N	Inf. N	NC	SO	Sup. N	N	Inf. N	NC	SO
<b>Niveau des carnets de commandes</b>	0	91	9	1	-9	9	49	43	0	-34	2	84	14	0	-12	15	53	32	0	-17	4	93	3	0	1
<b>Niveau des stocks de produits finis</b>	6	82	6	6	-1	37	48	10	5	27	3	90	7	0	-5	51	28	20	1	31	0	89	11	0	-11

(\*)H : Hausse ; S : Stagnation ; B : Baisse ; PV : Pas de Visibilité ; Sup.N : Supérieur à la normale ; N : Normal ; Inf. N : Inférieur à la normale ; NC : Non Concerné

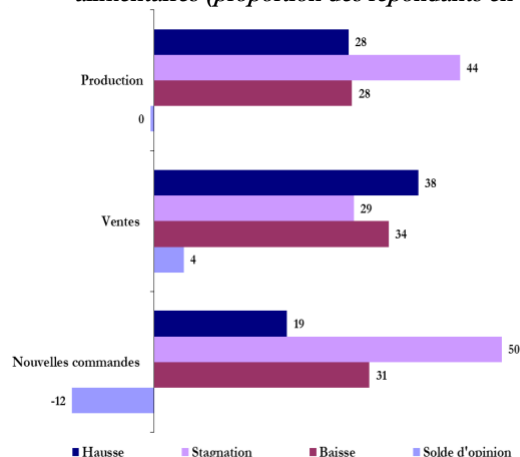
## Industries agro-alimentaires

En mai 2023, la production de la branche « agro-alimentaire » aurait affiché une stagnation, avec un TUC qui se serait situé à 72%.

Les ventes seraient pour leur part restées quasiment à leur niveau du mois précédent, tandis que les commandes auraient diminué, avec un carnet qui se serait situé à un niveau inférieur à la normale.

Pour les trois prochains mois, les chefs d'entreprises s'attendent à une hausse de la production et des ventes. Cependant, 48% des industriels indiquent un manque de visibilité quant à l'évolution future de la production et 37% pour ce qui est des ventes.

Graphe 3 : Principaux indicateurs des industries agro-alimentaires (proportion des répondants en %)



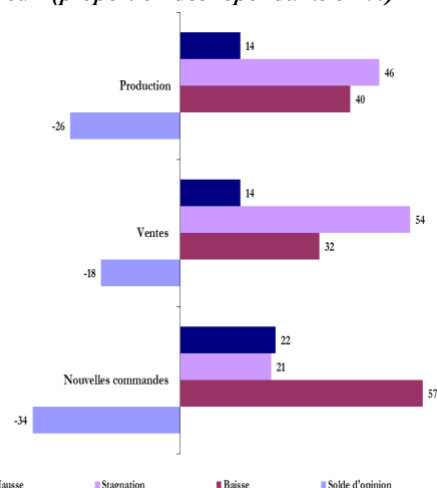
## Industries textile et cuir

La production et les ventes de la branche « textile et cuir » auraient accusé, en mai 2023, un repli dans l'ensemble des sous-branches, à l'exception de l'« Industrie de l'habillement et des fourrures » où les ventes auraient plutôt augmenté. Dans ces conditions, le TUC se serait situé à 77%.

De même, les commandes se seraient repliées, avec un carnet qui se serait situé à un niveau inférieur à la normale.

Pour les trois prochains mois, les industriels s'attendent à une stagnation de la production et à une baisse des ventes, avec 31% qui indiquent un manque de visibilité quant à l'évolution future de la production et 26% pour ce qui est des ventes.

Graphe 4 : Principaux indicateurs des industries textile et cuir (proportion des répondants en %)



## Industries chimiques et parachimiques

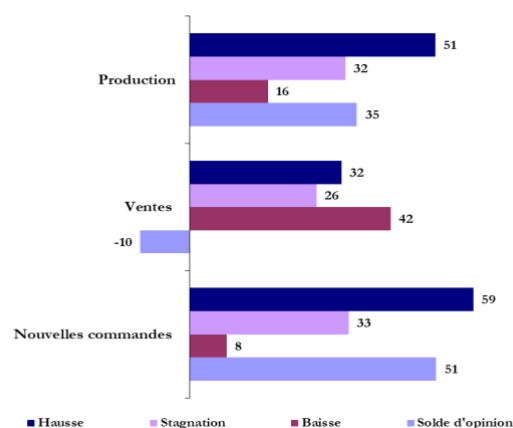
En mai 2023, la production dans la « chimie et parachimie » aurait progressé et le TUC se serait établi à 73%.

les ventes auraient affiché une baisse, renfermant un repli sur le marché étranger et une hausse sur le marché local.

Pour ce qui est des commandes, elles se seraient accrues, avec un carnet qui se serait établi à un niveau inférieur à la normale.

Pour les trois mois à venir, les industriels de la branche anticipent une amélioration de l'activité.

Graphe 5 : Principaux indicateurs des industries chimiques et para-chimiques (proportion des répondants en %)



## Industries mécaniques et métallurgiques

En mai 2023, la production de la « mécanique et métallurgie » aurait progressé dans les principales sous-branches et le TUC se serait établi à 75%.

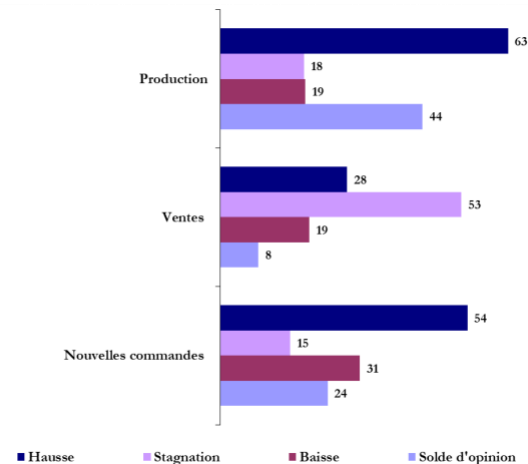
En outre, les ventes auraient connu un accroissement aussi bien sur le marché local qu'étranger.

De même, les commandes auraient augmenté dans l'ensemble des principales sous-branches, à l'exception de la métallurgie où elles auraient plutôt diminué.

Pour leur part, les carnets de commandes se seraient établis globalement à un niveau inférieur à la normale.

Pour les trois prochains mois, les patrons anticipent une baisse de la production et une progression des ventes. Cependant, 43% des industriels indiquent un manque de visibilité quant à l'évolution future des ventes.

Graph 6 : Principaux indicateurs des industries mécaniques et métallurgiques (proportion des répondants en %)



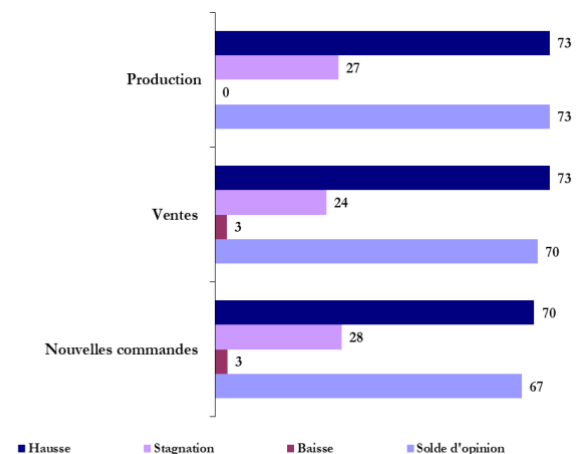
## Industries électriques et électroniques

La production et les ventes de la branche auraient enregistré une hausse en mai et le TUC se serait situé à 73%.

De même, les commandes auraient enregistré une progression et le carnet des commandes se serait situé à un niveau normal.

Pour les trois prochains mois, les patrons prévoient une hausse de la production et des ventes. Toutefois, la moitié des patrons déclarent un manque de visibilité quant à l'évolution future de la production et 42% pour ce qui est des ventes.

Graph 7 : Principaux indicateurs des industries électriques et électroniques (proportion des répondants en %)



### Bank Al-Maghrib

Angle Avenue Benberka et Avenue Annakhil, Hay Ryad - Rabat - Maroc

T él. (212) 5 37 57 41 04 • F ax (212) 5 37 57 41 11/12

www.bkam.ma

Dépôt légal : 2007 / 0028

### Note technique de l'enquête

L'enquête mensuelle de conjoncture industrielle de Bank Al-Maghrib qui a reçu le visa du Comité de Coordination des Etudes Statistiques (CO.CO.E.S) N° 19-07-06-03, est une enquête d'opinion menée auprès d'un échantillon représentatif comprenant près de 400 entreprises industrielles.

Les résultats de l'enquête sont pondérés en utilisant les chiffres d'affaires des entreprises du secteur industriel se rapportant à l'exercice 2016.

L'objectif de l'enquête est de disposer de données dans des délais courts permettant une évaluation de la conjoncture industrielle. Lancée au début de chaque mois, l'enquête recueille les appréciations des chefs d'entreprises sur l'évolution de leur activité par rapport au mois précédent et par rapport au même mois de l'année précédente, ainsi que leurs anticipations quant à son évolution à court terme. Ces données synthétisées ne sont pas corrigées des variations saisonnières.

Pour en savoir plus, voir la [méthodologie](#) et le [calendrier de publication](#) disponibles sur le site de Bank Al-Maghrib.